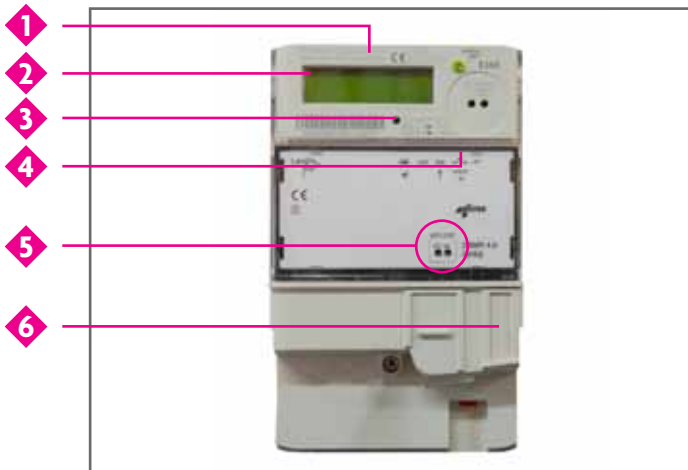


Hoe werkt uw slimme meter?

Handleiding Landis + Gyr type ZCF110 / ZMF110

**Landis
+ Gyr**
manage energy better



Deze kilowattuurmeter registreert de door u verbruikte en/of teruggeleverde energie. U levert mogelijk energie terug als er bij u bijvoorbeeld zonnepanelen zijn geïnstalleerd. De meter geeft de meterstanden op afstand door. Met de meetdata uit de meter wordt het energieverbruik vastgesteld en de jaarnota opgemaakt. De meetdata worden zonder uw toestemming niet aan derden doorgegeven.

Veiligheid

De meter is verzegeld om te voorkomen dat onbevoegden hem openmaken en in aanraking komen met elektrische spanning. Het is niet toegestaan om de zegels te verbreken.

1 Meternummer/serienummer

2 Meterdisplay (LCD)

Het meterdisplay geeft op de meter de verbruikte of teruggeleverde energie weer volgens de tabel op de achterzijde van deze handleiding.

3 Controlelampje (LED)

Het rode controlelampje knippert als er energie wordt verbruikt of wordt teruggeleverd. Als u meer energie verbruikt of teruglevert, gaat het lampje sneller knipperen. Bij geen verbruik brandt het LED licht continu.

4 Controlelampje (LED)

Het groene controlelampje knippert indien verbonden met het netwerk.

5 Toelichting 'op afstand doorgeven van gegevens aan de netbeheerder'.

AU = Administratief uit: Alleen technische gegevens over het functioneren van de meter worden doorgegeven.

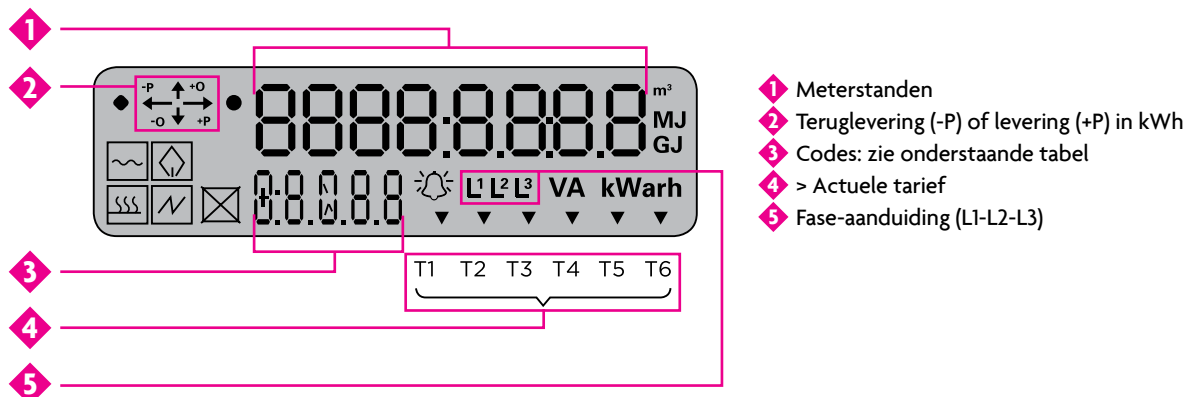
STD = Standaard: Doorgeven van de meterstanden. 1 keer per 2 maanden of vaker bij nadrukkelijke toestemming van de klant.

6 Aansluiting voor randapparatuur (P1-poort)

Aan de meter kan randapparatuur worden aangesloten dat informatie geeft over uw energieverbruik. Wilt u meer inzicht in uw energieverbruik? Ga dan naar www.energieverbruiksmanagers.nl. Hier vindt u informatie over de verschillende producten en diensten die u kunt aansluiten op uw slimme meter.

Aflesen van (terug-)leveringstanden

Op het display van de slimme meter verschijnen achtereenvolgens 4 standen in kilowattuur (kWh), het actuele vermogen (levering of teruglevering) en een displaytest in een vaste volgorde: display test, 1.8.1, 1.8.2, 2.8.1, 2.8.2 en 15.7. Elke stand is ongeveer vijf seconden zichtbaar. Deze cyclus wordt steeds herhaald. De betekenis van de codes staat onderaan deze handleiding. Met behulp van de groene drukknop naast het display past u de weergave aan. Bij herhaald drukken op de groene knop ziet u de meterstanden en, indien aangesloten, het nummer van de gasmeter.



Op de display wordt aangegeven welk telwerk op dat moment actief is:

- T1 Registratie energie tegen laag tarief
T2 Registratie energie tegen hoog tarief
T3, T4, T5 en T6 Niet in gebruik

Code	Meterstand	Betekenis
1.8.1	123456 *	Stand kWh-levering in tarief 1 tegen laag tarief
1.8.2	123456 *	Stand kWh-levering in tarief 2 tegen hoog tarief
2.8.1	123456 **	Stand kWh-teruglevering in tarief 2 tegen hoog tarief
2.8.2	123456 **	Stand kWh-teruglevering in tarief 2 tegen hoog tarief
15.7	123456	Actuele vermogen (kW) levering (+P) of teruglevering (-P)
Display test	n.v.t.	Geeft alle mogelijke symbolen weer

* Ook wanneer u enkel tarief heeft, zal uw meter bij de hoog én bij de laag tariefcode verbruik registreren. Bij u is dit tegen eenzelfde tarief. Als u uw totale verbruik wilt weten, moet u de verbruiksgegevens van de hoog en laag tarief code bij elkaar optellen.

** Telwerken 2.8.1 en 2.8.2 meten de netto teruggeleverde energie (= eigen energieopwek – direct gebruik van energieopwek in de eigen woning).

Kijk voor meer informatie over de slimme meter op www.enexis.nl/slimmemeter of bel met onze klantenservice op **0900 780 87 00** (lokaal tarief, bereikbaar van maandag tot en met vrijdag van 08.00 uur tot 18.00 uur).